



Håndbok

Klubbdommeransvarlig - Nivå 1

versjon 3.0.



NORGES ISHOCKEYFORBUND

The Norwegian Ice Hockey Association

Alle klubber med påmeldte lag i serier administrert av Norges Ishockeyforbund er pålagt å engasjere og registrere en Klubbdommeransvarlig i sin klubb. Det har i løpet av årene blitt flere navn på denne funksjonen, som Dommeransvarlig og Dommerkontakt, vi fortsetter her med KDA da det virker mest utbredt.

Oppgavene til en KDA ligger i navnet og de kan være varierte. Denne håndboken er tenkt som et hjelpemiddel, ingen fasit, du skal se på dette som et supplement til øvrig informasjon du mottar fra din region eller fra Norges Ishockeyforbund.

Dommerrekruttering er hovedmålet, som KDA er du med og bidrar til nye fremtidige dommere. Som et høyt rangert delmål, legger vi også til at det å beholde dommerne er viktig.

Håndboken kommer oppdateres fortløpende etter behov.

Dette er versjon 3.0.

Siste oppdatering vil alltid ligge tilgjengelig her:

www.hockey.no/dommere.

Med sportslig hilsen

NORGES ISHOCKEYFORBUND

Geir Thomas Olsen

Dommersjef



NORGES ISHOCKEYFORBUND

The Norwegian Ice Hockey Association

INNHALDSFORTEGNELSE

- Verdigrunnlag
- Hva kreves og hvordan
- Arbeidsbeskrivelse – Klubbdommeransvarlig
- Kontaktinformasjon
- NIHF Dommerstige
- Regler og Rammeverk
- Spille og dømme hockey
- Rekruttering
- Dommerkurset – Klubbdommerkurs Nivå 1
- Dommeroppsett og Forfall
- Når noe skjer – Roller
- Når noe oppstår i en kamp
- Før, under og etter kamp



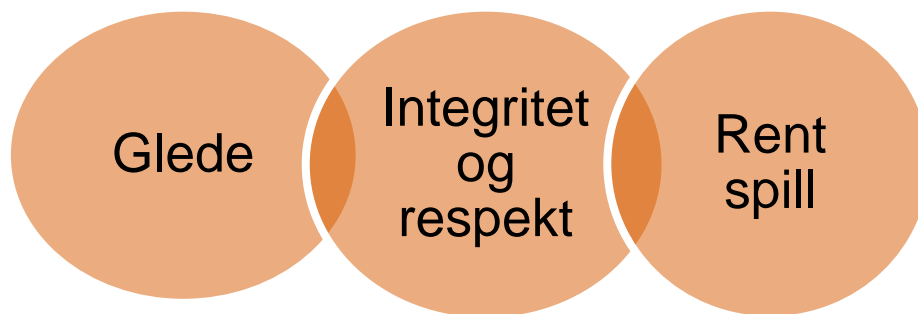
NORGES ISHOCKEYFORBUND

The Norwegian Ice Hockey Association

VERDIGRUNNLAG

Norges ishockeyforbund er en sammenslutning av ishockeyklubbene i Norge, og fungerer som den samlede organisasjonen som fremmer, utvikler og administrer norsk ishockey. Vi ønsker at hele hockey-Norge skal bygge på felles verdier.

Verdiene påvirker hvordan vi jobber, hvordan vi omgås og forholder oss til hverandre. Vi ønsker at alle som jobber med dommerarbeid, jobber ut fra et sett med felles verdisetninger, som gir retning for våre handlinger og vår adferd.



GLEDE

I alt dommerarbeid skal vi trives og ha det bra, da dette stimulerer gruppens og enkeltpersons utvikling i en positiv retning uansett nivå. Samtidig skal vi stimulere til konkurranse og benytte dette som inspirasjonskilde, noe som til slutt vil bidra til å fremme spenning og utvikling.

INTEGRITET OG RESPEKT

Vi skal alltid respektere hverandre og andre, videre skal vi vise hensyn både på og utenfor isen. Vi skal ha integritet både som gruppe og som enkeltindivider, dette gjør vi ved å stå for det vi mener er riktig. Vi har mot til å gå foran og vilje til videre utvikling. Vi jobber aktivt for å gjøre dommerfaget tilgjengelig for alle som vil bidra, uansett hvilken bakgrunn man har.

RENT SPILL

Etiske og moralske verdier skal alltid veie tyngst. Å konkurrere på samme vilkår, være ærlig og et godt medmenneske er nødvendige forutsetninger. Vi skal derfor aldri godta handlinger mot juks, doping, mobbing og vold.



NORGES ISHOCKEYFORBUND

The Norwegian Ice Hockey Association

HVA KREVES OG HVORDAN

NIHF Administrasjonsregelverk § 5 sier at alle klubber skal ha en registrert Dommerkontakt.

Dommerkontakten skal registreres i SportsAdmin:

- <https://www.idrettsforbundet.no/sportsadmin>
- https://itinfo.nif.no/SportsAdmin_Person#Opprette_funksjoner
- Funksjon 119 – Dommerkontakt

Etter sesongslutt hentes en endelig ut og klubber uten registrert Dommerkontakt vil motta et gebyr.

FORMÅL

Alle klubber har et felles ansvar med å rekruttere og følge opp dommere, samtidig er dette et naturlig kontaktpunkt når NIHF eller regionene sender ut informasjon.

FORDELER

Det er åpenbart at økonomien bedres lokalt ved å kunne benytte egne dommere. Investeringer i dommervirksomheten gi store besparelser for en klubb over tid. Ved å ha flere godt skolerte dommere økes også kvaliteten på aktivitet i egen klubb

- Reisekostnader holdes på et minimum
- Diettkostnader holdes på et minimum
- Kvaliteten på aktiviteten heves
- Sikkerheten til spillerne bedres
- Muligheten for vekst forenkles



NORGES ISHOCKEYFORBUND

The Norwegian Ice Hockey Association

ARBEIDSBESKRIVELSE – KLUBBDOMMERANSVARLIG (KDA)

Håndboken skal fungere som en støtte for deg som KDA, samtidig også som et hjelpemiddel for klubber som skal rekruttere en KDA. Arbeidsbeskrivelse, retningslinjer og praktisk informasjon er en veiledning til KDA.

ARBEIDSOPPGAVER

- Kvalitetssikre gjennomføring av klubbdommerutdanning og eventuelle andre regel eller dommerkurs internt i klubben.
- Bidra til et aktivt rekrutteringsarbeid både mot unge og eldre dommeremner internt i klubben.
- Utarbeide og etablere rutiner for distribusjon av dommeroppsett på lokale kamper opp til og med U13 og turneringer der klubben er arrangør (gjelder ikke hos enkelte regioner).
- Opptre som lagleder & coach for klubbens dommere på kamper og lokale turneringer.
- Medvirke på ledelsesmøter og foreldremøter i egen klubb.
- Bidra til positive holdninger og god stemning blant alle ledere, spillere, dommere og foreldregrupper. Alle er frivillige og vil ha det gøy!
- Aktivt medvirke til å nominere dommere videre til Regionale kamper og kurs.
- Opprette kontakt og samarbeide med NIHF ved Dommeransvarlig for din Region.
- Bidra til at klubben har gode rutiner og rammebetingelser for sine dommere. Dette kan være hvordan håndtere dommerregninger, kontrakter, utstyr etc.

For å få en best mulig hverdag er det viktig med planlegging og at klubben ønsker at KDA har de rette arbeidsbetingelser. Dette kan synliggjøres gjennom en kontrakt mellom KDA og klubb.

KONTRAKTER

Det er utarbeidet forslag til kontrakter for følgende nivåer og funksjoner

- Forslag kontrakt – Dommerkontakt KDA 1.0
- Forslag kontrakt – Kretsdommer 1.0
- Forslag kontrakt – Forbundsdommer og Aspirant 1.0
- Forslag kontrakt – Elite og Topppdommer 1.0

Normalt skrives ikke kontrakter med Klubbdommere da disse ofte er mange og det er uvisst om alle som er på kurs ønsker å fortsette.

<https://www.hockey.no/dommer/dommerkontakt--klubbdommeransvarlig/>



NORGES ISHOCKEYFORBUND

The Norwegian Ice Hockey Association

KONTAKTINFORMASJON

Dommersjef Norges Ishockeyforbund (NIHF)

Geir Thomas Olsen gto@hockey.no
Tlf.: 958 36 804

NIHF Dommerutvalg: Ansvarlig Bredde

Atle Norum Larsen an@hockey.no
Tlf.: 97 600 700

NIHF Regionsansvarlig Dommere Nord

Atle Norum Larsen an@hockey.no
Tlf.: 97 600 700

NIHF Regionsansvarlig Dommere Trøndelag

Stian Vik viksti@frisurf.no
Tlf.: 922 04 791

NIHF Regionsansvarlig Dommere Vest

Hans-Jørgen Roti Uttgaard uttgaardhans.jorgen@outlook.com
Tlf.: 477 05 662

Anders Myhra Nordin anordin@lyse.net
Tlf.: 918 63 344

NIHF Regionsansvarlig Dommere BTV

Ole Sundstøl olesund@outlook.com
Tlf.: 410 12 883

NIHF Regionsansvarlig Dommere Oslo Akershus

Christian Persson christian@va365.no
Tlf.: 986 72 595

NIHF Regionsansvarlig Dommere Hedmark Oppland

Rune Solholm Bakken rune.solholm.bakken@gmail.com
Tlf.: 936 20 957

NIHF Regionsansvarlig Dommere Østfold

Tobias Bjørnson tobbjo90@gmail.com
Tlf.: 406 41 787



NORGES ISHOCKEYFORBUND

The Norwegian Ice Hockey Association

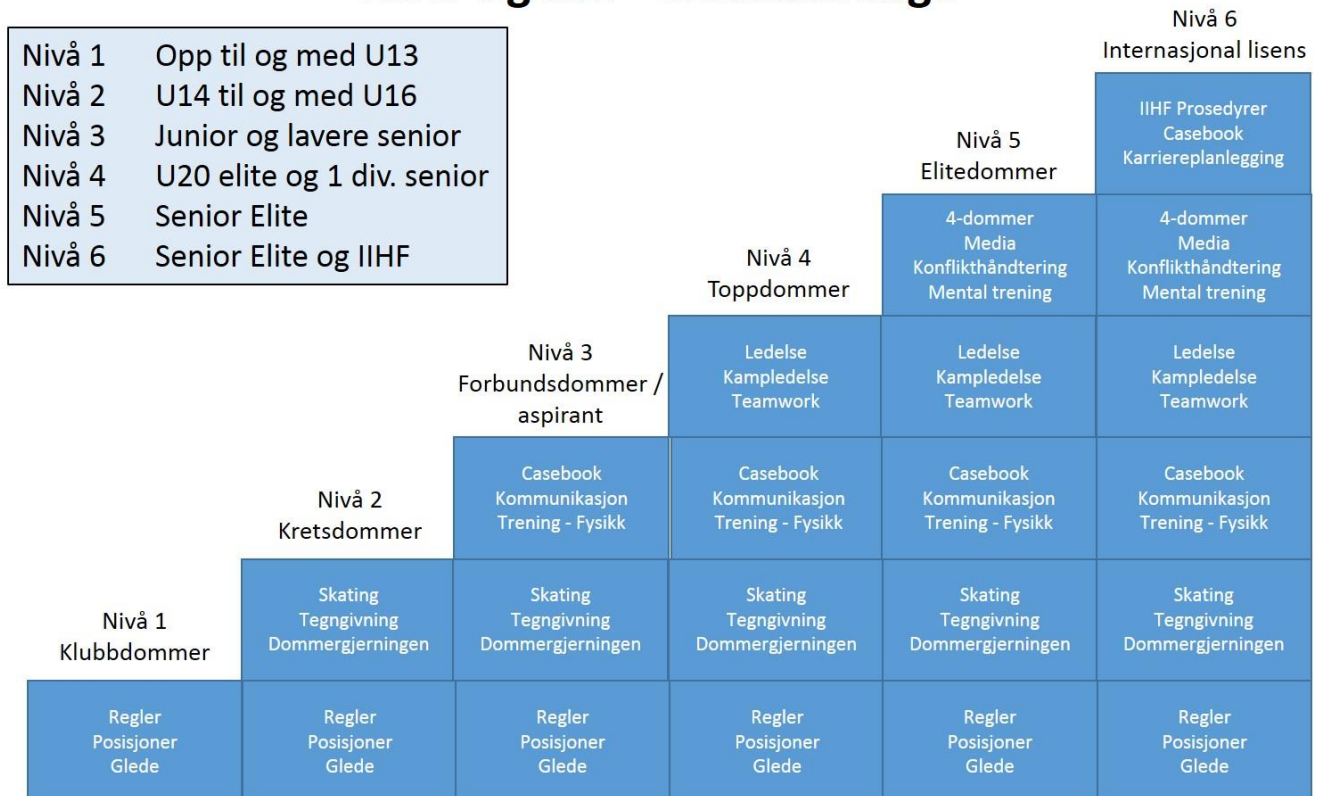
NIHF DOMMERSTIGE

Klubbdommer er det første steget i Dommerstigen, med det blir det grunnmuren og den første erfaringen man tar med seg videre.

I dette bildet leser vi fra nivå 1 og opp, på lik linje som vi leser nedenfra og opp og starter på Glede!

Glem aldri at alle dommere vil ha forskjellig målsetting, alle hverken vil eller kan nå et VM. Våre mest viktige dommere er på nivåene 1 – 2 – 3, det er guttene og jentene som dømmer flest kamper pr. sesong og som holder Hockey Norge i gang hver dag hver uke.

NIHF og IIHF - Dommerstige





NORGES ISHOCKEYFORBUND

The Norwegian Ice Hockey Association

REGLER OG RAMMEVERK

SPILLEREGLER

NIHF Spilleregler / Regelboken beskriver hvilke spilleregler som er gjeldende

<https://www.hockey.no/forbundet/lover-og-regler/>

REGLEMENTER

NIHF Kampreglement, Administrasjonsreglement, Karantenebestemmelser osv.

- Kamptid
- Aldersbestemmelser
- Hvem har ansvar for hva
- Hva er gebyret for å ikke stille nok dommere

<https://www.hockey.no/forbundet/lover-og-regler/>

KLUBBDOMMERKURS

Punktliste for hvordan sette opp et kurs lokalt
Praktisk info klubbdommerkurs
Kursmateriell

KLUBBDOMMERANSVARLIG – KDA

Dokumenter og hjelp for KDA
Dommerkontrakter
<https://www.hockey.no/dommer/dommerkontakt---klubbdommeransvarlig/>

DOMMERNYHETER

Oppdateres uregelmessig med informasjon om kurs, samlinger og andre positive saker fra HockeyDommerNorge

<https://www.hockey.no/dommer/nyheter/>



NORGES ISHOCKEYFORBUND

The Norwegian Ice Hockey Association

SPILLE OG DØMME HOCKEY

KOMBINASJONEN

Dommerne uansett alder er akkurat som spillerne, under utvikling og utdanning. Foran sesongen deltar de på dommerkurs. Deretter skal deltakerne få lov til å prøve seg i kamp snarest mulig. Kampene utgjør en viktig del av utdanningen og utviklingen av dommerne. Dersom din gruppe består av spillere som ønsker å dømme eller motsatt er NIHF sin holdning «jo lengre jo bedre». Allsidighet vil skape de mest allsidige og motiverte individene. **KDA og klubbens sportslige ledelse må finne løsninger** slik at dette kan kombineres uten at det går utover en av interessene.

MER ENN KAMPER

På samme måte som for spillere finnes det muligheter for å bli tatt ut for deltakelse i turneringer og camper. Normalt tas ikke dommere ut for dette før rundt 16 års alder eller høyere.

NIHF ELITELEIR FOR DOMMERE

Et ekstratiltak for dommerutvikling på nivåene klubb og region. Normalt er dette en arena som knytter deltakerne nærmere sin interesse og det registreres stor utvikling i løpet av en uke.

Se www.hockey.no

- Eliteleir for dommere
- FastTrack
- Dommerkurs

Visste du...

..at rundt 1-2 klubbdommere fortsetter etter første året, resterende slutter av forskjellige årsaker.

..at det også for klubbdommere og regionsdommere finnes muligheter til å bli tatt ut på nasjonale turneringer.

..at klubbdommeransvarlig (KDA) er en av nøkkelpersonene i dommerrekrutteringen og utdanningen av disse.



NORGES ISHOCKEYFORBUND

The Norwegian Ice Hockey Association

REKRUTTERING

Et stort ansvarsområde for KDA er rekrutteringen av nye ungdomsdommere. Det er opp til hver KDA å beslutte hvordan denne rekrutteringen skal gjennomføres.

NIHF vil aldri kunne klare å rekruttere ute hos hver enkelt klubb. Når det er sagt vil NIHF alltid være din støtte og bidra dersom det er et ønske eller behov for bistand.

HVEM VIL VI REKRUTTERE?

- Alle – En viss grad av skøyteferdigheter er nødvendig
- Spillere i lavere årsklasser (U14-U16)
- Spillere som hopper av den aktive karrieren

HVORDAN GÅR MAN FREM?

- Faste kurs for lag enheter – hvert år
- Foreldrekurs
- Åpne kurs – informasjonsmøter
- Kontakt med trener og sportslig apparat – fang opp spillere som slutter
- Bygg gode holdninger slik at dommerkarrieren er et reelt alternativ
- La alle som ønsker prøve en dag som dommer

HVA ER FORDELEN MED Å VÆRE DOMMER OG HVORFOR SKAL DE FORTSETTE ETTER SIN FØRSTE SESONG?

- Det er penger å tjene på en fin hobby
- Det er god trening
- Det er personlig utvikling
- Det skaper livslange relasjoner
- Som dommer får du en god utdanning – dommere er ledere



NORGES ISHOCKEYFORBUND

The Norwegian Ice Hockey Association

DOMMERKURSET – KLUBBDOMMERKURS NIVÅ 1

Det er KDA og klubben som er ansvarlig for gjennomføring av Klubbdommerkurs (gjelder ikke i enkelte regioner).

NIHF anbefaler ikke å kalle inn spillere eller barn under 13 år på kurs.

Er du i tvil på om dette gjøres rett eller om du trenger bistand til gjennomføringen, skal du ta kontakt med NIHF og du vil garantert få all den hjelp som er nødvendig.

Videre følger praktiske råd og punktlistene:

PRAKTISK

- Klubbdommerkurs avholdes minst en kveld pr. sesong pr. klubb, hovedkurs innen 1. oktober.
- Klubbens dommerkontakt kaller inn og er ansvarlig arrangør sammen med egen klubb.
- Klubbens dommerkontakt er kursholder om ikke annet avtales, NIHF bistår om nødvendig.
- NIHF gjør kursmateriell tilgjengelig på forespørsel.
- Deltakerlister fylles ut og sendes dommer@hockey.no samt NIHFs Regionsansvarlig. Lister for å registrere deltakere hentes hos NIHF.
- Utgifter og inntekter dekkes / beholdes av arrangør, ved ekstern kursholder honorar kr 1.500,- samt eventuelle utgifter.
- Gjør kurset kjent for alle medlemmer i din klubb (foreldre, ledere, aktive, tidligere aktive osv.).
- Avhold gjerne eget regel / dommerkurs for hele lag, dette skaper interesse og forståelse.

Etter gjennomført klubbdommerkurs er registrerte deltakerne klarert for å dømme kamper i klubbens regi, opp til og med U13.

TIPS

Ikke avhold kurs for tidlig på høsten, viktig med påfølgende aktivitet for å opprettholde interesse. Tillat ivrige unge dommerne som ønsker å dømme kamper å stå over en trening eller to. Basis dommer utstyr må være tilgjengelig.



NORGES ISHOCKEYFORBUND

The Norwegian Ice Hockey Association

ERFARINGER

- Hele lag blir ofte en ukonsentrert gruppe – vurder oppfølgingskurs for de som vil dømme kamper.
- Spillere som slutter med aktivt spill er potensielt meget gode dommere, forsøk alltid å få disse med videre som dommere – Kontakt din regionsansvarlig ved spørsmål / FastTrack.
- Dommere som står uten kamper eller ikke får støtte av eget miljø, gir seg ofte tidlig. Jobb med holdninger og forståelse for at også din klubb trenger dommere.
- Klubbdommerkurset er første kurs for en ny dommer, ofte deltar dommere to år eller mer på dette nivået. En repetisjon på dette nivået er aldri feil om dommeren kommer tilbake en til to ganger / år.

DOMMREHONORARET

De yngste dommerne starter ofte grunnet kamphonoraret. Motiver gjerne med dette eller andre incentiver. Denne utbetalingen er alltid mer gunstig for din klubb, sammenlignet mot det å hente dommere fra en annen by.

KURSMATERIELL

Kursmaterialet er utarbeidet for å dekke både nybegynnere og de som har dømt en eller flere sesonger. Kursholder må alltid vurdere deltakerne når man velger kursets innhold.

Materiell kan lastes ned her:

<https://www.hockey.no/dommer/dommerkurs/kursmateriell/>

VEIEN VIDERE

Når en dommerkontakt ser at en klubbdommer mestrer kamper på U13, og samtidig er moden nok til å dømme på neste nivå, skal dette formidles til NIHF Regionsansvarlig, slik at dommeren neste sesong kan delta på Kretsdommerkurs, Nivå 2.

Dersom din klubb får dommere som utvikles raskt, samtidig som de er modne og har rett alder, kan dommere meldes til neste nivå under sesong – dette følges opp individuelt sammen med NIHF Regionsansvarlig.



NORGES ISHOCKEYFORBUND

The Norwegian Ice Hockey Association

DOMMEROPPSETT OG FORFALL

Størrelsen på din klubb og antall dommere, vil naturlig nok styre mye av hvordan dere løser dommer og kamplogistikken. Ta med deg det som passer din arbeidsmåte og form dette til et system du føler er effektivt og ikke minst praktisk gjennomførbart for både deg og dine dommere.

KDA skal sette opp dommere til alle kamper arrangert av egen klubb opp til og med klassen U13 / JU13 (gjelder ikke enkelte regioner).

Før du begynner, må du kartlegge dine dommere, slik at de tildeles kamper på rett nivå. Forslagene nedenfor er ikke en fasit, men personens modenhet og interesse vil raskt kunne skape klare unntak.

- **Klubbdommer 1 (nybegynner – ett år)**
Disse dommerne dømmer de aller yngste lagene, alternativt litt eldre lag sammen med en mer erfaren dommer.
- **Klubbdommer Steg 2 (ca. 2 år)**
Dømmer de fleste kampene opp til og med U16, basert på nivå kan dommerne også få muligheten til å dømme høyere serier, konferer med regionsansvarlig om du har dommere i denne kategorien.
- **Klubbdommer Steg 3 (Moden dommer som deltar på flere nivåer)**
Dommeren er en resursperson og bidrar til både opplæring under kamp og kampavvikling.

DOMMEROPPSETTET

- Kamper på liten bane kan dømmes av en eller to dommere.
- Alle kamper, treningskamper, seriekamper og sluttspillkamper på stor bane skal i utgangspunktet dømmes av tre dommere, om man må gå med to er dette unntaket.
- Ingen kamp skal dømmes av en dommer alene.
- Dersom særskilte grunner foreligger, så kan en dommer dømme alene. Før en slik kamp, skal begge lags lagledere informeres og dommer vurderes som moden og klar for den mentale påkjenningen dette kan bli.

Dommere skal ha gjennomført relevant opplæring før de entrer isen som dommer. Dommere fra høyere nivå kan naturligvis benyttes, dersom de er tilgjengelig. Dette er ofte en god løsning, som både kan gi økt motivasjon og god opplæring for våre yngste dommere.



NORGES ISHOCKEYFORBUND

The Norwegian Ice Hockey Association

DISTRIBUSJON AV DOMMEROPPSETT

Hverken kamper eller dommere på dette nivået er av praktiske årsaker ikke registrert i TA eller Hockey Live. Derfor må KDA etablere et system for å distribuere og spre informasjon til sine dommere og andre i klubben.

Forslag: Sjekk med klubben om det finnes etablere softwareløsninger til informasjon internt til klubbens medlemmer.
Sosiale medier, lukkede grupper på Facebook osv.

E-post fungerer ikke alltid optimalt med de yngste dommerspirene.

OPPSETT AV UNGDOMSDOMMERE FRA ANDRE KLUBBER

Det er selvfølgelig mulig å bruke dommere som er medlemmer og utdannet i en annen klubb, praksis er at dommeren i første omgang dømmer de kamper som settes opp av egen KDA.

Naboklubber og deres KDA skal ved lån kontakte dommers KDA ved lån da dette ofte medfører reise og kan komme i konflikt med egne kamper.

Det er opp til klubbene å lage utarbeide og informere rutiner rundt dette.

TURNERINGER

Det er helt normalt å samarbeide på tvers av klubber ved avvikling av turneringer. I disse tilfellene er det også ofte dommere fra flere nivåer samlet, benytt anledningen til å fordele dommere fra forskjellige nivåer for å oppnå best mulig erfaringsutveksling.



NORGES ISHOCKEYFORBUND

The Norwegian Ice Hockey Association

FORFALL

Forfall er en svært tidkrevende del av dommeroppsettet da sykdom og andre gjøremål plutselig dukker opp, når man minst venter dette. Det er nesten umulig å planlegge seg ut av dette, men vi har noen tips.

- Informasjon – få ut det du har av oppsett snarest mulig.
- Repeter og få bekreftet at det er forstått og mottatt.
- Etabler noen rutiner for hva som er gyldig forfall – lag regler.
- Sørg for at de forstår viktigheten av å melde fra i god tid, dette gjør en dommer god på planlegging, samtidig som KDA sin oppgave lettes.
- En ny KDA bør sjekke litt hva som er benyttet at rutiner tidligere og vurdere om de var gode eller trenger oppdatering.

HVA SIER NIHF KAMPREGLEMENT OM DOMMEROPPSETT?

<https://www.hockey.no/forbundet/lover-og-regler/>

Vær obs på aldersgrensene som er satt for dommere på de forskjellige nivåer. Årsaken til denne bestemmelsen er ene og alene for å beskytte våre yngste dommere, da de voksne ikke alltid er like gode på å vise hensyn.



NORGES ISHOCKEYFORBUND

The Norwegian Ice Hockey Association

NÅR NOE SKJER – ROLLER (IKKE PÅDØMT I KAMP)

DOMMERENS LAGLEDER OG NÆRMESTE «HALLEN»

Som KDA vil du møte situasjoner der du blir dommerens nærmeste og den som vil måtte bidra til å løse forskjellige situasjoner og hendelser. Gjør deg tilgjengelig slik at dommerne ikke blir stående alene, hvis det er behov for støtte.

MOT TIL Å GÅ FORAN SOM ET GODT EKSEMPEL

KDA sin kanskje viktige oppgave, er å være et forbilde og en god ambassadør for de rette holdningene. Det hender dessverre at voksne noen ganger glemmer at barn er unge og at voksne kan oppfattes truende. KDA kan derfor komme opp i situasjoner der det blir vanskelig, samtidig er det viktig at KDA våger å stå i det med rak rygg. Dette er aldri farlig, så lenge vi gjør dette på rett måten og med respekt for omgivelsene. NIHF vil alltid støtte opp og bidra til støtte, dersom situasjoner trenger støtte og hjelp for å komme til løsninger.

FORVENTNINGER TIL LEDERE OG SPILLERE

Ledere i barne og ungdomsidrett har et stort ansvar for hvordan de fremstår og hvordan de agerer. Det forventes samme gode oppførsel fra en leder som en KDA, er ikke denne tilstedeværelsen bør dette adresseres og håndteres av klubbledelsen øyeblikkelig.

FORVENTNINGER TIL DE PÅ «TRIBUNEN»

Foreldrene følger som regel sine barn både på trening og kamp, følelser slippes fri og det er en idretts glede på sitt aller beste. Samtidig kan det også her oppstå situasjoner, der det glemmes bort at andres barn er involvert, enten som motspiller eller som dommer. Her er det naturlig nok samme forventning som til voksne ledere. Dersom ditt miljø har utfordringer rundt dette bør dette adresseres til klubben og de må håndtere dette øyeblikkelig.



NORGES ISHOCKEYFORBUND

The Norwegian Ice Hockey Association

FØR EN HENDELSE OPPSTÅR – HVA BØR DU SETTE DEG INN I

- Kontakt ledelsen i din klubb, forhør deg om rutiner og hvordan de er forberedt på å løse forskjellige utfordringer.
- Alle klubber skal og bør ha klare rutiner for hvordan en løser større eller mindre hendelser.
- Dersom dette ikke er etablert, har idretts Norge rutiner for å håndtere store og små saker.
- Vurder om det er din Region, NIHF eller NIF som er rett instans om noe har inntruffet.



NORGES ISHOCKEYFORBUND

The Norwegian Ice Hockey Association

NÅR NOE OPPSTÅ I EN KAMP - KAMPRELATERT

Dommer kan idømme flere grader av straff. Strengeste straff er en Matchstraff. Dette medfører at dommer må sende inn en rapport til NIHF og spiller må stå over minst en kamp.

MATCHSSTRAFF – DISIPLINÆRSAK

Det kan være behov for at dommerne trenger bistand i forhold til både det praktiske og selve nedskrivningen av en rapport om straff. Sett deg inn i dette, slik at du raskt kan bidra og hjelpe om behovet er der. NIHF Regionsansvarlig er behjelpelig hvis det er behov.

<https://www.hockey.no/dommer/dokumenter/>



NORGES ISHOCKEYFORBUND

The Norwegian Ice Hockey Association

FØR, UNDER OG ETTER KAMP

STIL OG PROFIL

Det er gjennom dokumentet lagt vekt på integritet og ryddighet på alle måter rundt en dommer og dens opptreden, enkelte kaller dette god stil og profil.

Det stilles alltid høye krav til dommerne uansett nivå, derfor skal KDA også bidra til at det stilles krav til klubben, slik at en dommer kan stille godt forberedt med gode interne rutiner og godt og korrekt utstyr – en god dommer har alltid korrekt utstyr.

DOMMERENS UTSTYR

- En korrekt dommerhjelme har sort farge og visir.
- Dommerdrakten skal være ren og hel.
- Buksene er som drakten, ren og hel og i farge sort.
- Hos de beste dommerne er lissene alltid hvite.
- Med på isen skal dommerne alltid ha med penn/blyant og papir i lommen.

FØR KAMP

KDA bidrar til gode rutiner internt i klubben, slik at garderobes alltid er ryddige og rene før kamp. Rutinene skal også omfatte dommers opplæring til alltid å rydde før garderoben forlates etter kamp.

Lagledere bør alltid kikke innom dommergarderoben i god tid før kampstart, for å forsikre seg om at dommer er på plass og ikke minst ønske de velkommen og bidra til god dialog.

SEKRETARIAT

En oversikt over alle dommertegn og policy utvisninger ligger klar for nedsalting og utskrift her: <https://www.hockey.no/forbundet/lover-og-regler/>

ETTER KAMP

Gode kamprutiner hos klubbene innbefatter at dommer takkes for kampen og respekteres på samme måte som før kamp.



NORGES ISHOCKEYFORBUND

The Norwegian Ice Hockey Association

TIL SLUTT

Dette er en retningsgivende håndbok og ingen direkte instruks. Den vil oppdateres fortløpende etter som vi lærer og erfarer. Siste utgave vil alltid ligge for nødløsning på vår hjemmeside.

Dersom du har innspill til innhold, mottas dette med stor takk. Målet er å samle alt som har med KDA sine oppgaver på et sted og bidra til en best mulig hverdag for KDA, både med og uten erfaring i sitt virke.

NIHF ønsker å rette en stor takk til deg som har oppgaven som KDA i din klubb. Arbeidet du gjør er ikke bare meget viktig for våre dommere, det er også avgjørende for at vi skal kunne opprettholde og øke aktiviteten i sporten vi alle elsker.

De siste 5 årene er det statistikk på antall dommere fra Nivå 2 og opp. Tallet har vært både litt synkende og noe stabilt. Det gledelige er, at de siste to årene har vi en pen liten økning på antall registrerte dommere – dette er din fortjeneste.

Da gjenstår bare å ønske lykke til med sesongen og arbeidet!